

# Царица русского стиля

К 155-летию со дня рождения Н. П. Мамановой,  
русского модельера "серебряного века"



Фотография из личного архива И. Калужской<sup>21</sup>



## «Та богиня - мраморная, Нарядить - от Ламановой...»

*М. Цветаева. Полотерская. 1924г.*

Так написала в 1924 году Марина Цветаева. Не страстью к нарядам и не снобизмом поэтессы продиктовано это упоминание имени Ламановой. Просто у Марины Ивановны было много друзей в артистической среде, а там все знали, что в Москве бывают "булки от Филиппова", "фрукты от Елисеева", а стильные дамские платья - только "от Ламановой". В начале XX века имя модельера являлось синонимом вкуса и изысканности.<sup>22</sup>

Фотография А.О. Карелина. Надежда Петровна Ламанова. 1890 г.<sup>20</sup>



с. Шутилово. Пойменные луга рядом с родником<sup>23</sup>

Родилась Надежда Петровна 14 декабря (26 декабря по новому стилю) 1861 года в селе Шутилово Лукояновского уезда Нижегородской губернии и была старшей из 5 дочерей подполковника Белорусского гусарского полка Петра Михайловича Ламанова и его жены, Надежды Александровны, дочери генерал-майора Александра Ивановича Лишева. Род Ламановых, к которому принадлежала Надежда Петровна, восходит к помещикам Великолужского уезда 17 века.<sup>20</sup>



Фотография А.О. Карелина.  
Надежда Петровна Ламанова.  
1890 г.<sup>20</sup>

«Отец мой Петр Михайлович Ламанов служил в Гродненском гусарском полку – вышел в отставку и в Нижнем и в 60-м году женился на дочери генерала Лишева, небогатого помещика Нижегородской губернии, владельца имения Копнино близ Нижнего...».

«Он был веселый, талантливый человек, музыкант – самоучка (мог по слуху сыграть любую сложную пьесу, превосходный певец, душа общества. Он никогда не болел, не впадал в уныние и счастливо прожил до 75-ти лет».<sup>20</sup>

Отрывки из автобиографии Н. П. Ламановой

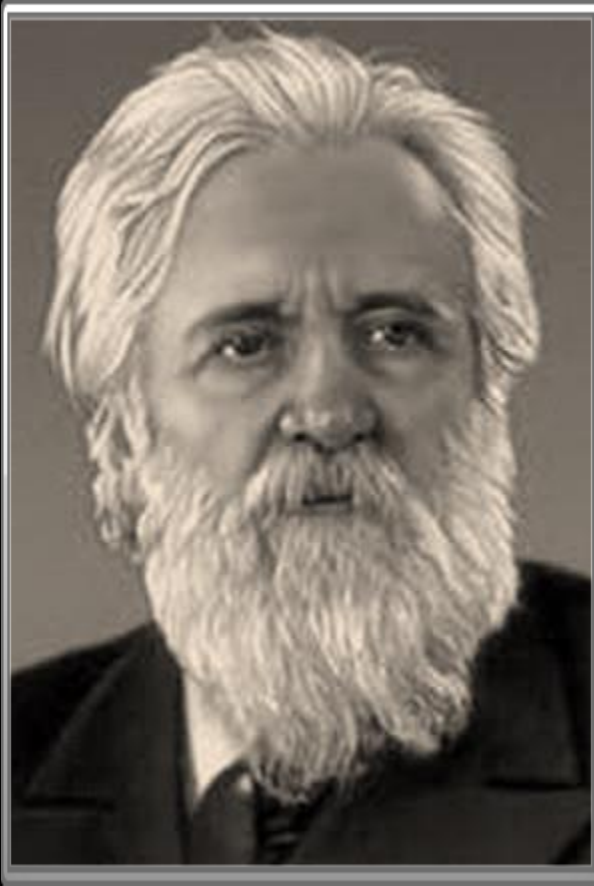
«Мать моя окончила Екатерининский институт, знала языки, умела танцевать, принимать гостей, была молода, всегда нарядно и красиво одета...»

«Нарядная, завитая, ласковая и веселая – такой помню свою мать. Она и меня хотела сделать «настоящей» девицей из хорошего дома...»<sup>20</sup>

Отрывки из автобиографии Н. П. Ламановой



Фотография из личного архива  
И.Калужской<sup>21</sup>



Скульптор Всеволод Всеволодович Лишев (1877-1960) – двоюродный брат Н.П.Ламановой. Памятник Н.Г. Чернышевскому в Санкт-Петербурге его авторства.<sup>23</sup>



Зинаида Александровна Лишева (в замужестве Ходакова) - тетья Н.П. Ламановой и скульптор Андрей Викторович Кикин (1898-1963) – внук З.А. Лишевой (фото из личного архива семьи Кикиных)<sup>23</sup>

# ВЕДОМОСТЬ О ЦЕРКВИ, В КОТОРОЙ СОВЕРШИЛОСЬ КРЕЩЕНИЕ Н.П. ЛАМАНОВОЙ

**ВѢДОМОСТЬ О ЦЕРКВИ**

Покрова Пресвятыя Богородицы, Лукоянов-  
скаго уезда, села Шутилово, за 1862 и годъ.  
[www.Lamanova.com](http://www.Lamanova.com)

1) Поименована въ 1862 году крестница Н.П. Ламанова, уроженка села Шутилово, Лукояновского уезда, села Шутилово, в 1862 году.

2) Свѣдѣнія о крестнице: имя, отчество, годъ рождения, мѣсяцъ и число, въ какомъ году крестница была крещена, въ какой церкви, въ какомъ мѣсяцѣ и въ какой день.

3) Крестница была крещена въ 1862 году, въ мѣсяцъ Августъ, въ 10 число, въ церкви Покрова Пресвятыя Богородицы, Лукояновскаго уезда, села Шутилово.

4) Крестница была крещена по имени Н.П. Ламанова, по имени Пресвятыя Богородицы, Лукояновскаго уезда, села Шутилово.

5) Крестница была крещена по имени Н.П. Ламанова, по имени Пресвятыя Богородицы, Лукояновскаго уезда, села Шутилово.

6) Крестница была крещена по имени Н.П. Ламанова, по имени Пресвятыя Богородицы, Лукояновскаго уезда, села Шутилово.

7) Крестница была крещена по имени Н.П. Ламанова, по имени Пресвятыя Богородицы, Лукояновскаго уезда, села Шутилово.

8) Крестница была крещена по имени Н.П. Ламанова, по имени Пресвятыя Богородицы, Лукояновскаго уезда, села Шутилово.

9) Крестница была крещена по имени Н.П. Ламанова, по имени Пресвятыя Богородицы, Лукояновскаго уезда, села Шутилово.

10) Крестница была крещена по имени Н.П. Ламанова, по имени Пресвятыя Богородицы, Лукояновскаго уезда, села Шутилово.

[www.Lamanova.com](http://www.Lamanova.com)

1) Поименована въ 1862 году крестница Н.П. Ламанова, уроженка села Шутилово, Лукояновского уезда, села Шутилово, в 1862 году.

2) Свѣдѣнія о крестнице: имя, отчество, годъ рождения, мѣсяцъ и число, въ какомъ году крестница была крещена, въ какой церкви, въ какомъ мѣсяцѣ и въ какой день.

3) Крестница была крещена въ 1862 году, въ мѣсяцъ Августъ, въ 10 число, въ церкви Покрова Пресвятыя Богородицы, Лукояновскаго уезда, села Шутилово.

4) Крестница была крещена по имени Н.П. Ламанова, по имени Пресвятыя Богородицы, Лукояновскаго уезда, села Шутилово.

5) Крестница была крещена по имени Н.П. Ламанова, по имени Пресвятыя Богородицы, Лукояновскаго уезда, села Шутилово.

6) Крестница была крещена по имени Н.П. Ламанова, по имени Пресвятыя Богородицы, Лукояновскаго уезда, села Шутилово.

7) Крестница была крещена по имени Н.П. Ламанова, по имени Пресвятыя Богородицы, Лукояновскаго уезда, села Шутилово.

8) Крестница была крещена по имени Н.П. Ламанова, по имени Пресвятыя Богородицы, Лукояновскаго уезда, села Шутилово.

9) Крестница была крещена по имени Н.П. Ламанова, по имени Пресвятыя Богородицы, Лукояновскаго уезда, села Шутилово.

10) Крестница была крещена по имени Н.П. Ламанова, по имени Пресвятыя Богородицы, Лукояновскаго уезда, села Шутилово.

Вторая церковь.

1) Поименована въ 1862 году крестница Н.П. Ламанова, уроженка села Шутилово, Лукояновского уезда, села Шутилово, в 1862 году.

2) Свѣдѣнія о крестнице: имя, отчество, годъ рождения, мѣсяцъ и число, въ какомъ году крестница была крещена, въ какой церкви, въ какомъ мѣсяцѣ и въ какой день.

3) Крестница была крещена въ 1862 году, въ мѣсяцъ Августъ, въ 10 число, въ церкви Покрова Пресвятыя Богородицы, Лукояновскаго уезда, села Шутилово.

4) Крестница была крещена по имени Н.П. Ламанова, по имени Пресвятыя Богородицы, Лукояновскаго уезда, села Шутилово.

5) Крестница была крещена по имени Н.П. Ламанова, по имени Пресвятыя Богородицы, Лукояновскаго уезда, села Шутилово.

6) Крестница была крещена по имени Н.П. Ламанова, по имени Пресвятыя Богородицы, Лукояновскаго уезда, села Шутилово.

7) Крестница была крещена по имени Н.П. Ламанова, по имени Пресвятыя Богородицы, Лукояновскаго уезда, села Шутилово.

8) Крестница была крещена по имени Н.П. Ламанова, по имени Пресвятыя Богородицы, Лукояновскаго уезда, села Шутилово.

9) Крестница была крещена по имени Н.П. Ламанова, по имени Пресвятыя Богородицы, Лукояновскаго уезда, села Шутилово.

10) Крестница была крещена по имени Н.П. Ламанова, по имени Пресвятыя Богородицы, Лукояновскаго уезда, села Шутилово.

**О прихожанахъ означенной церкви.**

Въ какомъ мѣсяцѣ и въ какое время приходилъ.	Число прихожанъ.	ЧИСЛО ДУШЪ.			Въ какомъ разстояніи отъ церкви, и въѣздъ на престоупный въ сообщеніи.
		Мужск.	Женск.	Дѣтск.	
По имени 2 <sup>го</sup> Александрова	1	3	2		
Дерюбинъ	—	32	20		
Курочкинъ	—	46	191	200	
Всѣхъ прихожанъ означенной церкви	—	81	235	300	
Всѣхъ прихожанъ означенной церкви	—	26	35	36	
Всѣхъ прихожанъ означенной церкви	—	7	31	34	
Свѣдѣнія о крестнице.	—	22	74		
<b>Итого</b>	<b>—</b>	<b>107</b>	<b>631</b>	<b>732</b>	

**О прихожанахъ означенной церкви.**

Въ какомъ мѣсяцѣ и въ какое время приходилъ.	Число прихожанъ.	ЧИСЛО ДУШЪ.		Въ какомъ разстояніи отъ церкви, и въѣздъ на престоупный въ сообщеніи.
		Мужск.	Женск.	
По имени 2 <sup>го</sup> Александрова	1	2	3	
Дерюбинъ	—	30	36	
Курочкинъ	—	63	236	256
Всѣхъ прихожанъ означенной церкви	—	95	305	392
Всѣхъ прихожанъ означенной церкви	—	1	1	5
Дерюбинъ	—	0	21	18
Курочкинъ	—	91	192	232
Всѣхъ прихожанъ означенной церкви	—	3	16	11
Всѣхъ прихожанъ означенной церкви	—			
<b>Итого</b>	<b>—</b>	<b>99</b>	<b>514</b>	<b>648</b>

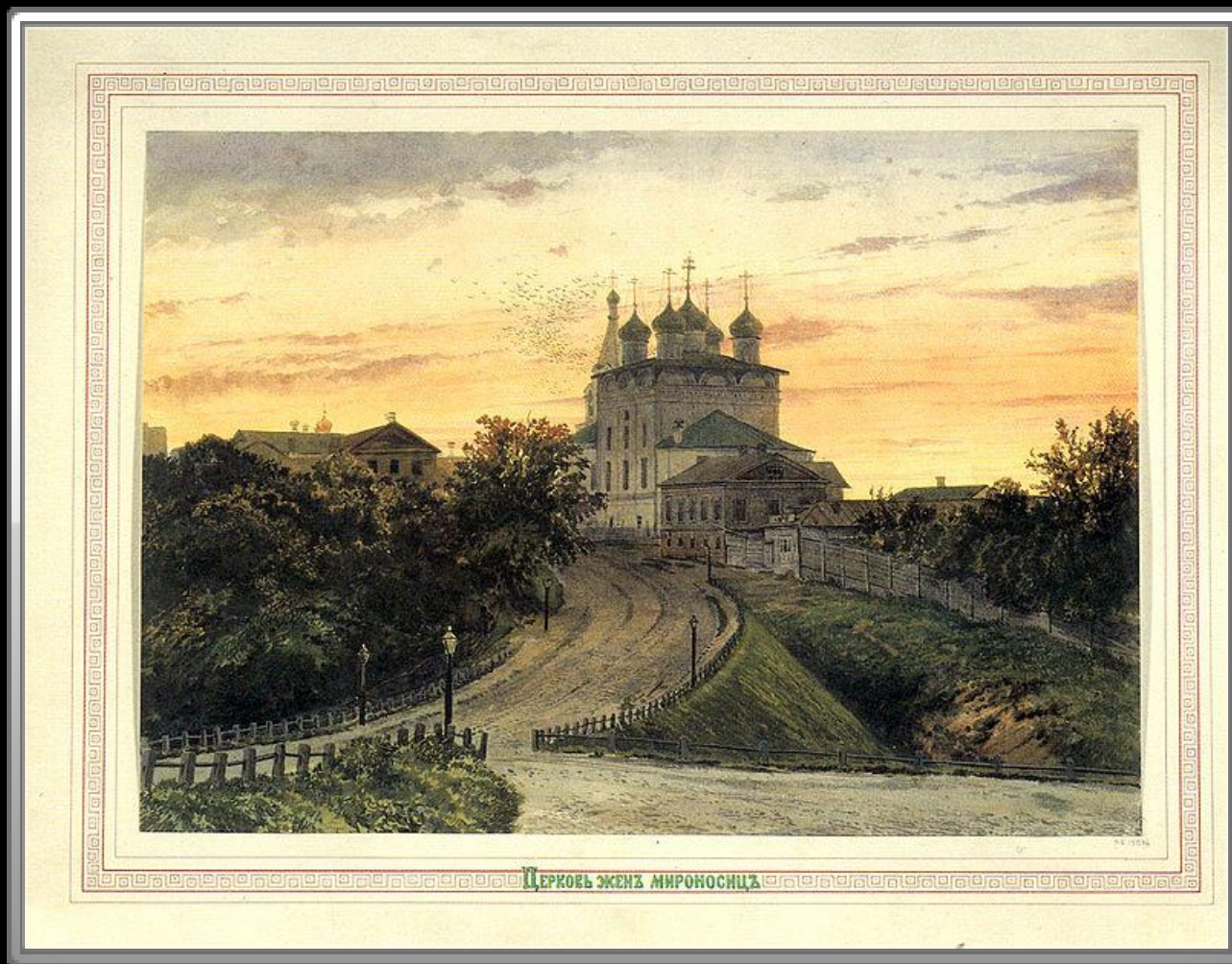
Обряд крещения Ламановой Надежды Петровны был совершён в церкви Покрова Пресвятой Богородицы, Лукояновского уезда, села Шутилово.<sup>20</sup>





с. Шутилово, Нижегородская область<sup>24</sup>





Церковь Жен-Мироносиц. Вид со стороны Лыковой дамбы. 1870 г. Альбом А. О. Карелина и И. И. Шишкина<sup>25</sup>

Семья прожила в с. Шутилово, пока Надежде не пришло время поступать в гимназию. Надежда и ее сестры Анна и Екатерина, родились в с. Шутилово. А вот Мария и София – уже в Нижнем Новгороде. Крестили младших сестер в Знаменской церкви на ул. Добролюбова.<sup>23</sup>



Нижегородская Мариинская женская гимназия (ул. Ильинская, 67). Фото 1911 – 1912 гг. Бывший дом купца А.Д. Рычина. Архитекторы Г.И. Кизеветтер, Л.В. Даль, Е.А. Татаринов (1839 – 1872 – 1901 гг.).<sup>26</sup>

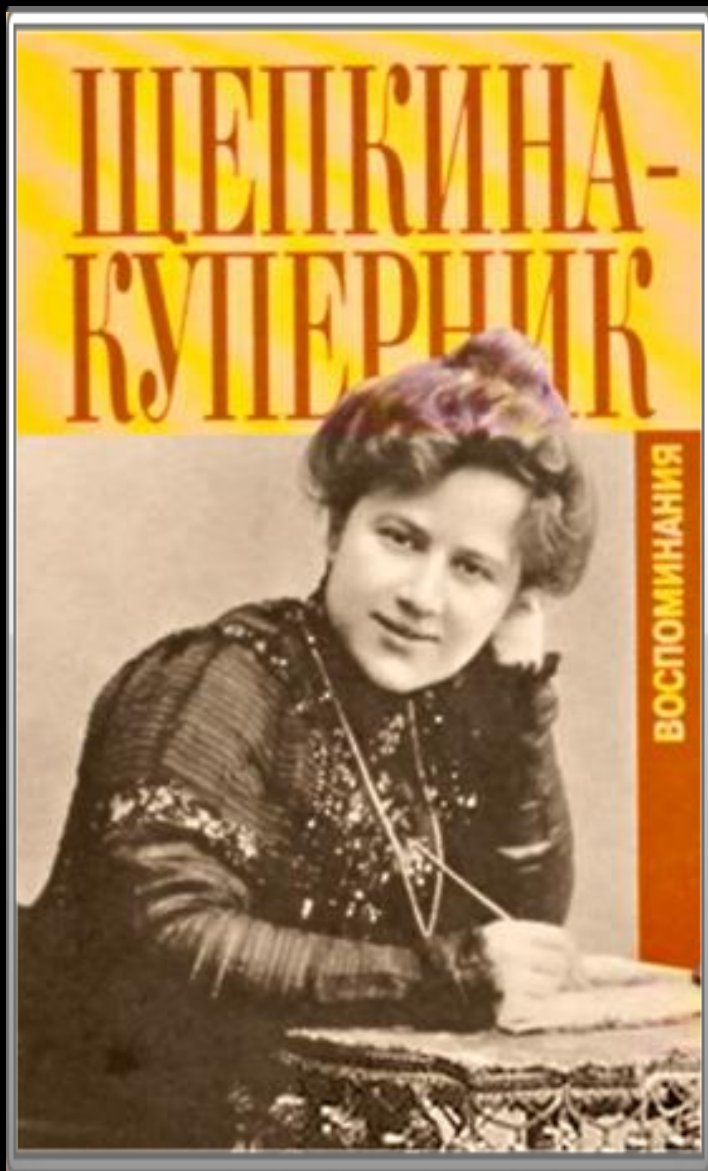
В 1878 году Надежда окончила Нижегородскую Мариинскую гимназию со званием учительницы географии.<sup>20</sup>



Номера Бубнова (Дом Крестьянина) на Алексеевской улице принадлежал известному в городе купцу Степану Семеновичу Бубнову.

Дом, где проживала Н. П. Ламанова в 1880 – е годы<sup>23</sup>

Ее детство кончилось рано: только завершив восьмилетний гимназический курс, она осталась сиротой и стала главой семьи. Родители не оставили своим девочкам наследства, и в том возрасте, когда многие ее сверстницы мечтали лишь о поклонниках и нарядах, Наде пришлось задуматься о более прозаических вещах: как прокормить себя и своих сестер. Видимо, девушка рано обнаружила склонность к искусству и моделированию одежды, и свой выбор сделала без колебаний. Она поехала в Москву, поступила в школу шитья Ольги Суворовой, которую окончила в 1883 году, а после этого стала работать закройщицей в известном в Первопрестольной модном ателье мадам Т. С. Войткевич.<sup>14</sup>



«Московские красавицы — большей частью статные, темнобровые, без петербургской томности и загадочности, цвели, как пышные цветы, в туалетах работы славившейся тогда Т. С. Войткевич, одевавшей «Марью Николаевну».

Татьяна Щепкина-Куперник<sup>23</sup>



Старая Москва, в Кремле, Царская площадь (старое название) 1890 г.<sup>27</sup>

Скопив достаточно средств и приобретя немало полезных связей, Надежда Петровна решилась открыть свое дело. В 1885 году 24-летняя Ламанова стала хозяйкой собственного ателье, расположившегося в самом престижном торговом районе Москвы - на Большой Дмитровке. Прошло всего несколько лет - и об этой молодой женщине с безупречным вкусом, огромным художественным талантом и блестящими организаторскими способностями заговорила вся Россия.<sup>14</sup>

МОСКВА—MOSCOU. № 134.  
Большая Дмитровка.—Rue grande Dmitrovka.

*HotRetro.ru*



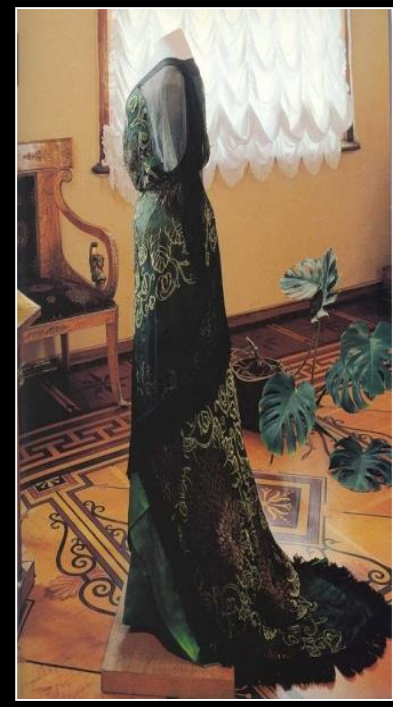
Москва, ул. Большая Дмитровка. 1900 г.<sup>28</sup>

В 1898 г. мастерская Ламановой переводится в дом Адельгейма (Большая Дмитровка, д.25)



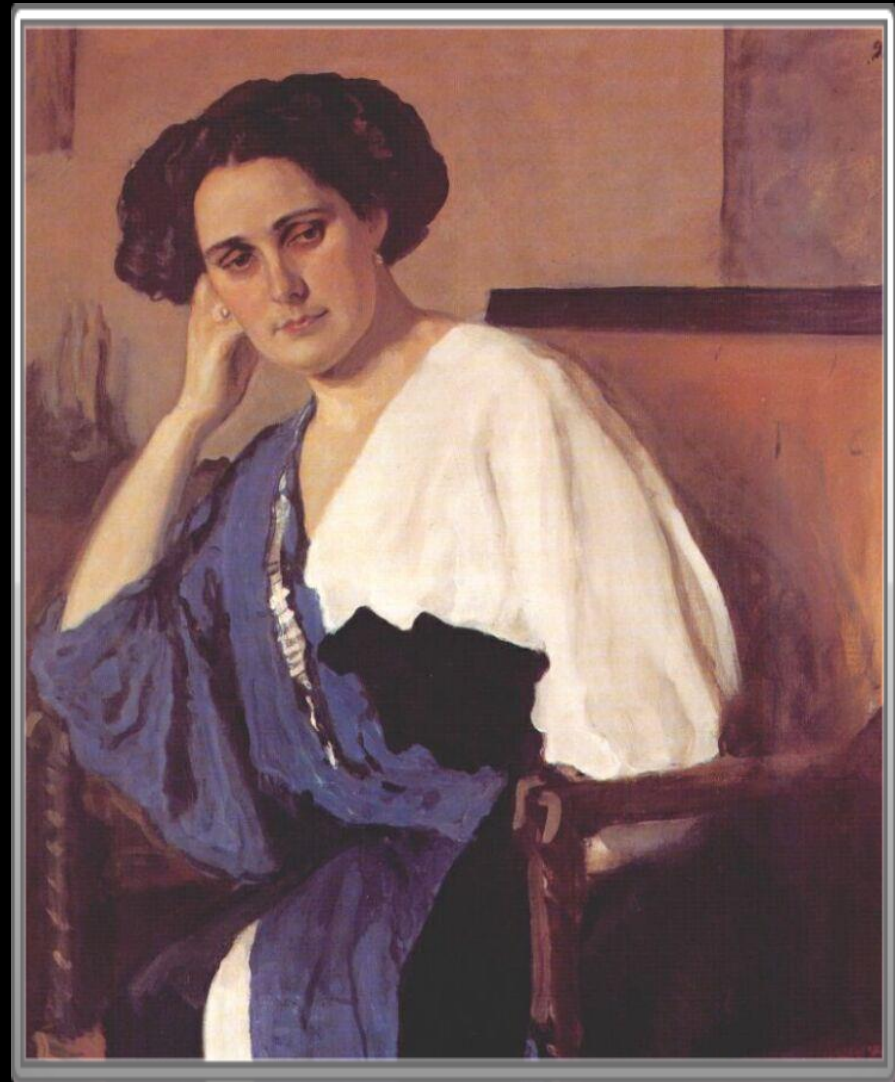


Доходный дом Ламановой на Тверском бульваре, 10 (1908 - 1917 гг.)<sup>23</sup>



Москва. Мастерская Н. Ламановой. 1910-1920 гг.<sup>29</sup>





К.А. Сомов. Портрет Е.П.Носовой. 1910-1911.<sup>30</sup> В.А. Серов. Портрет Е.А. Балиной. 1911.<sup>31</sup>



Среди клиенток Ламановой были и аристократки, и представительницы крупной буржуазии. А вскоре к ним прибавились и те, кто диктовал моду Первопрестольной: элита российской богемы, в том числе блестящие русские актрисы.

С артистическими кругами Надежда Петровна познакомилась благодаря своему мужу, Андрею Павловичу Каютову, известному юристу, меценату и актеру-любителю, накоротке знакомому со многими представителями художественной элиты.<sup>14</sup>

Фотография О.Л. Книппер-Чехова в сценическом костюме и гриме помещицы Раневской в спектакле «Вишневый Сад»<sup>20</sup>



Андрей Павлович Каютов (1867-1931 гг.)<sup>20</sup>

А. П. Каютов – муж Н. П. Ламановой. Они поженились в 1880-х годах и прожили долгую и счастливую совместную жизнь, омраченную лишь отсутствием детей.<sup>29</sup>

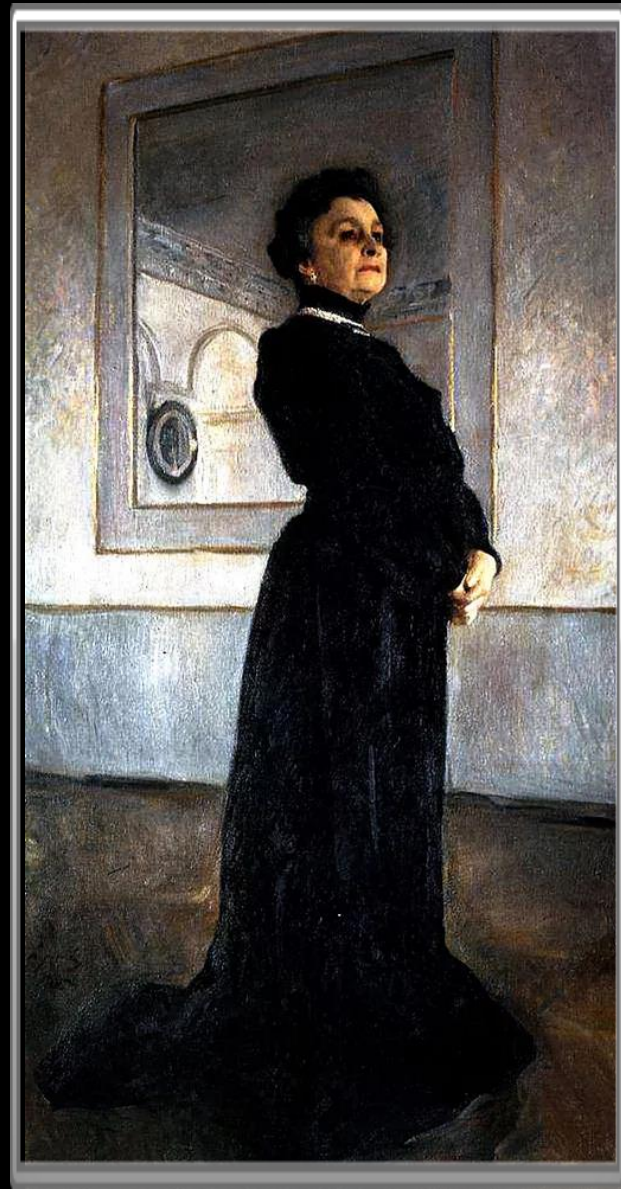


В.А. Серов. Автопортрет. 1880-е<sup>32</sup>

Среди друзей семьи был и известный художник В. А. Серов, по горькой иронии судьбы последней его работой стал портрет Ламановой, которой он не успел закончить из-за преждевременной смерти.<sup>14</sup>



В.А. Серов. Ламанова Надежда Петровна.  
1911<sup>20</sup>



В.А. Серов. Мария Николаевна Ермолова.  
1905<sup>20</sup>

«1911 год – последний год жизни Серова; в этом году Надежде Петровне исполнилось 50 лет, и Серов начал работать над ее портретом... Он писал Ламанову на картоне, используя три очень сильных и резких материала – уголь, сангину, мел! По силе звучания этот портрет можно сравнить с портретом, который Серов написал с актрисы Ермоловой. Искусствоведы давно заметили: «При всем различии обликов этих двух женщин в них улавливается нечто родственное... это чувствуется в постановке фигур, в выборе того психологического состояния портретируемых, к которому Серов внимательно относился. И Ермолова, и Ламанова изображены в момент творчества, в состоянии внешне спокойном, но исполненном напряженной работы мысли...»

Как это точно! Посмотрите еще раз портрет Ермоловой.

Писан по заказу москвичей в 1905 году. Теперь посмотрите сделанный в 1911 году портрет Ламановой.

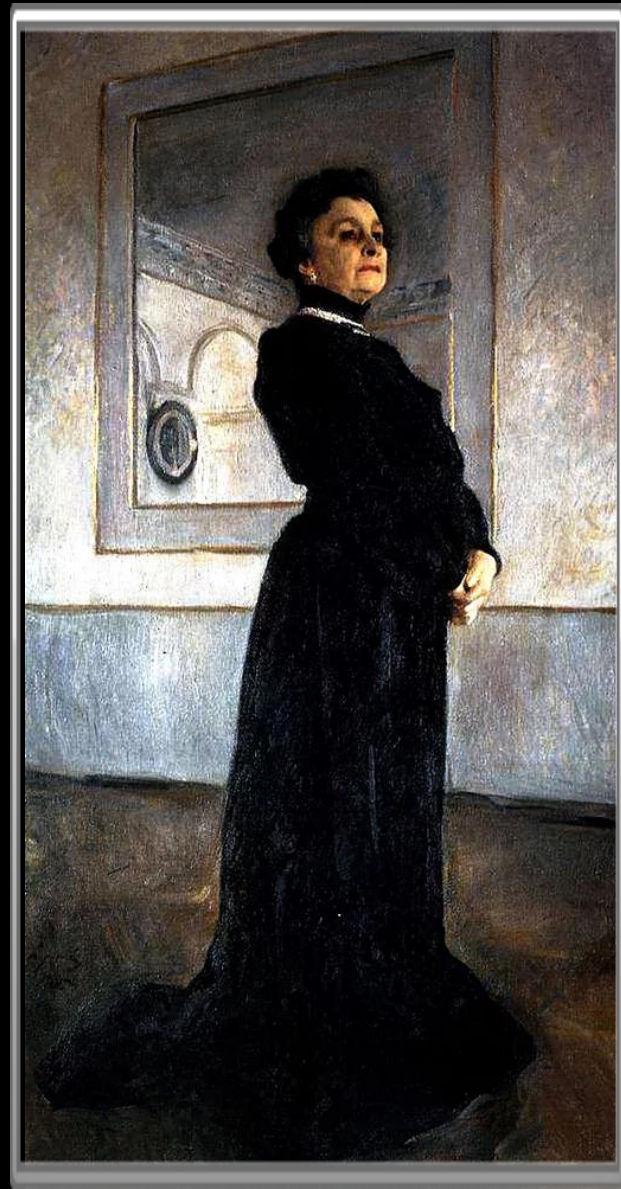
Острым и цепким взором она, интеллигентная русская дама, примерилась к своей «натуре», которая стоит за полями картона; ее полнеющая фигура вся подалась к движению вперед, а левая рука мастерицы уже тянется к вороту белоснежной блузки, привычным жестом сейчас Ламанова достанет булавку, чтобы заколоть складки будущего платья, которому, может быть, суждено стать произведением русского искусства...».<sup>8</sup>

Валентин Пикуль (1928-1990) так описывает создание портрета в своей миниатюре «Закройных дел мастерица».





В.А. Серов. Ламанова Надежда Петровна.  
1911<sup>20</sup>



В.А. Серов. Мария Николаевна Ермолова.  
1905<sup>20</sup>



## Поль Пуаре

Привлеченный блеском русского двора и стремясь расширить клиентуру, осенью 1911 года Поль Пуаре вместе с группой манекенщиц отправился с показами по городам Восточной Европы, включая Варшаву, Москву и Санкт Петербург. Москву он полюбил! Причиной тому стала его дружба с выдающейся московской создательницей мод – Надеждой Петровной Ламановой, которую Пуаре знал по Парижу.<sup>33</sup>

Отрывок из мемуаров Поля Пуаре «Одевая эпоху»



Первая в мире коллекция Поля Пуаре на русскую тему – «Казань».

Пуаре был в восторге от народных русских костюмов – сарафанов, косовороток, кокошников, кичек, шалей и платков – и привез их в Париж изрядное количество. По возвращении во Францию цветы и орнаменты ярких русских изделий вдохновили кутюрье на создание коллекции платьев на русскую тему – первой в мире. Эта коллекция под названием «Казань» «русских» вышивок и уборов, сапог и сарафанов, нескольких платьев под одноименным названием, сохраненная стараниями супруги и детей Пуаре, ушла с молотка в Париже в мае 2005 года.<sup>33</sup>

Отрывок из мемуаров Поля Пуаре «Одевая эпоху»



Первая в мире коллекция Поля Пуаре на русскую тему – «Казань». <sup>33</sup>



К. Е. Маковский. Портрет императрицы Александры Фёдоровны. 1914<sup>34</sup>

# Дело о присвоении Надежде Петровне Ламановой звания Поставщицы Двора Ея Императорского Величества Императрицы Александры Федоровны

Источник: РГИА, фонд 472, опись 43 (477/2426), дело 33, листы 229-334

Прошение Поставщицы Ея Императорского Высочества Великой Княгини Елизаветы Федоровны Надежды Петровны Ламановой его Высокопревосходительству господину Министру Императорского Двора генерал-адъютанту барону Фредерексу от 8 августа 1904 г.

*С 1894 года я исполняю заказы по изготовлению платьев и нарядов для Ея Императорского Величества Государыни Императрицы Александры Федоровны, коих мною за десятилетний период сдано на сумму около 33 тыс. рублей. Работы мои всегда отличались безукоризненным исполнением, за что и высказывалось мне неоднократно удовольствие Ея Величества.*

*Ввиду высокорадостного события рождения у Ее Величества наследника Цесаревича, а также за столь долговременную и аккуратную поставку имею честь покорнейше просить Ваше Высокопревосходительство ходатайствовать перед Его Императорским Величеством Всемилостивейшим Государем Императором о даровании мне звания поставщицы Двора Его Величества и право носить Государственный герб на моей фирме с надписью «Поставщица Двора Его Императорского Величества».*

*Надежда Петровна Ламанова, по мужу Каютова  
Августа 8 дня 1904 г.<sup>20</sup>*

Москва, мастерская Н. Ламановой. Начало XX в.



Платья принадлежали  
императрице  
Александре Федоровне<sup>35</sup>





А.Бризак. Вечернее платье императрицы Александры Федоровны<sup>36</sup>



Н.П. Ламанова. Вечернее платье императрицы Александры Федоровны<sup>35</sup>



Чарльз Фредерик Ворт. Платье из бархата цвета сливы<sup>37</sup>





Костюмированный бал 1903 г.<sup>21</sup>

В ознаменование окончания Рождественского поста 11 и 13 февраля 1903 г. Петербургский высший свет был приглашен на костюмированный бал. Все участники бала должны были явиться в костюмах XVII века - времен царя Алексея Михайловича. В создании исторических костюмов принимали участие самые знаменитые мастера того времени - С. С. Соломко, Н. П. Ламанова, А. Бризак.<sup>38</sup>



Константин Сергеевич Станиславский

*«Это же второй Шаляпин  
в своем роде.*

*Это большущий талант,  
это народный самородок!»*

*Станиславский К. С. о Ламановой Н.П.<sup>8</sup>*

С нового века начинается «роман» Надежды Петровны с театром, которому суждено было продлиться до конца ее долгой жизни.

В 1901 г. друг семьи К.С. Станиславский предложил Ламановой принять участие в создании костюмов для Московского художественного театра – так началась театральная жизнь художницы.<sup>14</sup>



## Спектакль "Вишнёвый сад"

По пьесе Антона Павловича Чехова.

Постановка Московского Художественного театра.

1904 год

Режиссеры К. С. Станиславский и Вл. И. Немирович-Данченко.

Художник – Симов В.А.

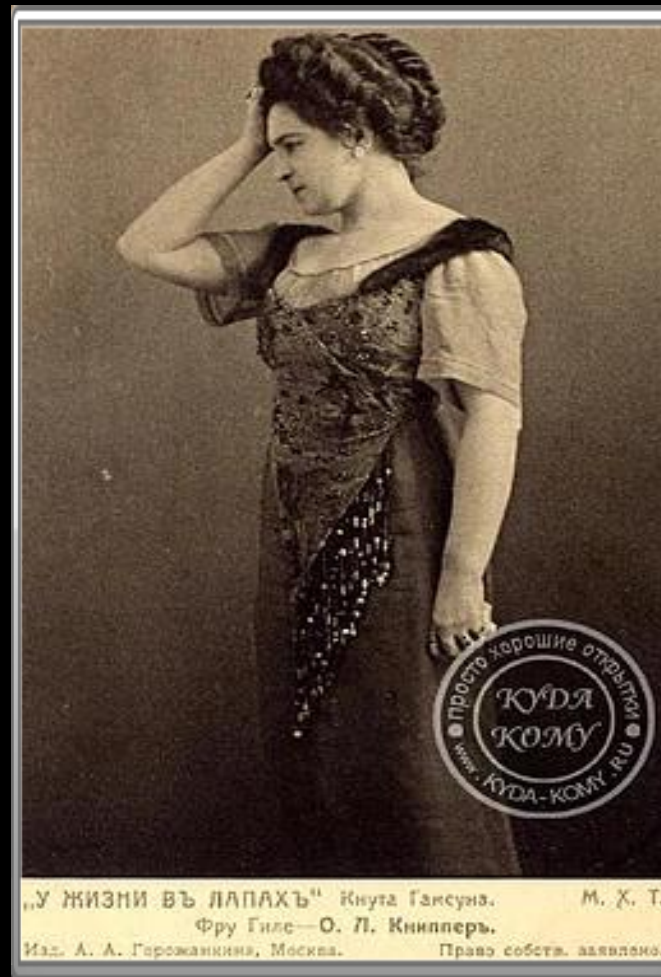
Действие I.



Н. П. Ульянов. Портрет О. Л. Книппер-Чеховой. 1904. В сценическом костюме и гриме помещицы Раневской в спектакле «Вишневый сад»<sup>20</sup>



Фотография О. Л. Книппер-Чеховой в сценическом костюме и гриме помещицы Раневской в спектакле «Вишневый сад»<sup>20</sup>



Книппер – Чехова О. Л. в роли Юлианы Гиле в спектакле «У жизни в лапах»<sup>20</sup>



О. Н. Андровская в роли Сюзанны в комедии  
«Безумный день, или Женидьба Фигаро».  
1927 г.<sup>20</sup>



Сцена из спектакля Безумный день,  
или Женидьба Фигаро». 1927 г.  
Фигаро – Баталов Н. П.  
Сюзанна – Андровская О.Н. <sup>20</sup>



Фотография из спектакля «Безумный день, или Женитьба Фигаро». 1927 г.<sup>20</sup>



Костюмы для спектакля «Безумный день, или женитьба Фигаро»<sup>20</sup>





Л. М. Леонидов в роли Отелло  
в спектакле «Отелло»<sup>20</sup>



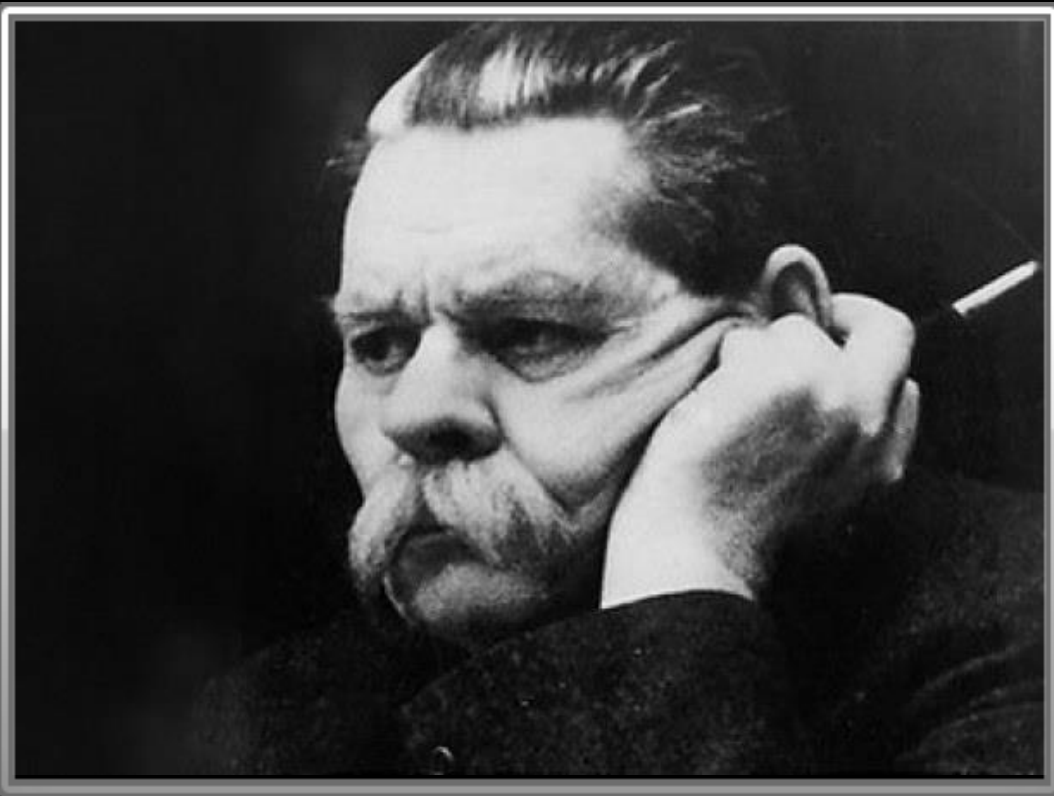
Сцена из спектакля «Отелло». 1930 г.  
Отелло – Л.М. Леонидов  
Дездемона – А.К. Тарасова<sup>20</sup>



Погром Петрограда (7 Ноября) роковой 1917г.

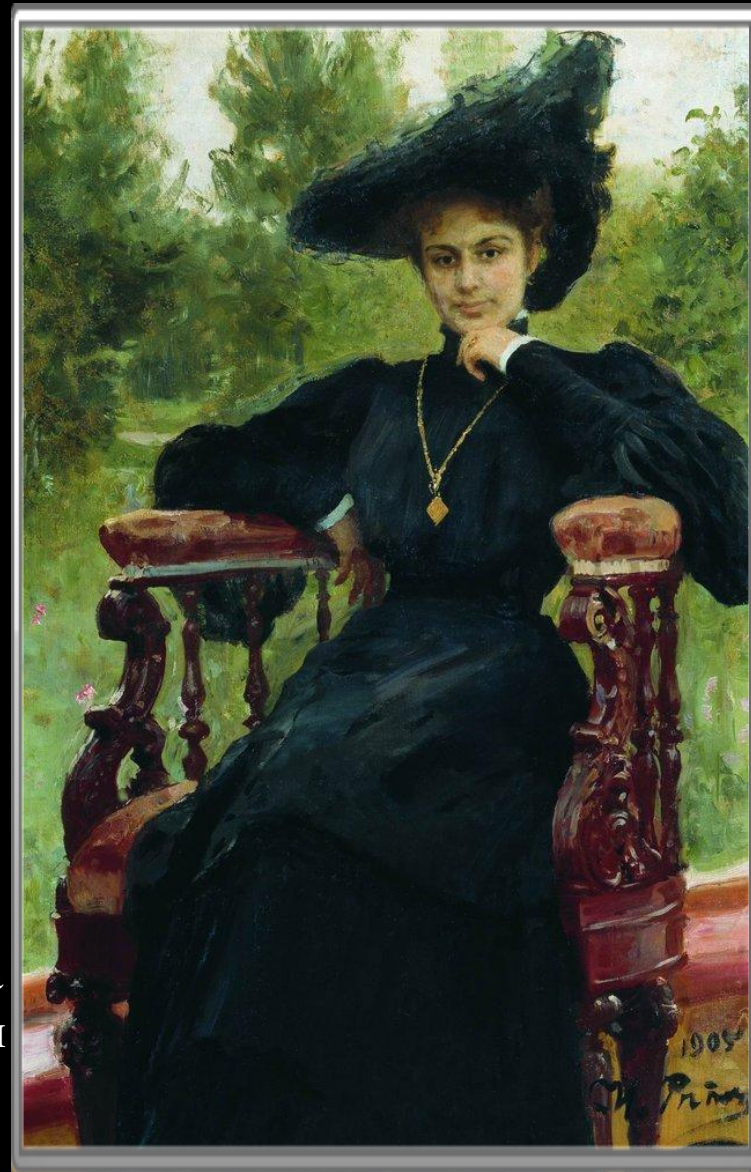
*«...Революция изменила мое имущественное положение, но она не изменила моих жизненных идей, а дала возможность в несравненно более широких размерах проводить их в жизнь».*

*Ламанова Н. П.*<sup>39</sup>



Максим Горький

Из-за своего дворянского происхождения она попала в Бутырскую тюрьму, откуда была выпущена благодаря ходатайствам старых друзей, имевших большое влияние во власти. Важную роль в этом сыграл Максим Горький.<sup>14</sup>



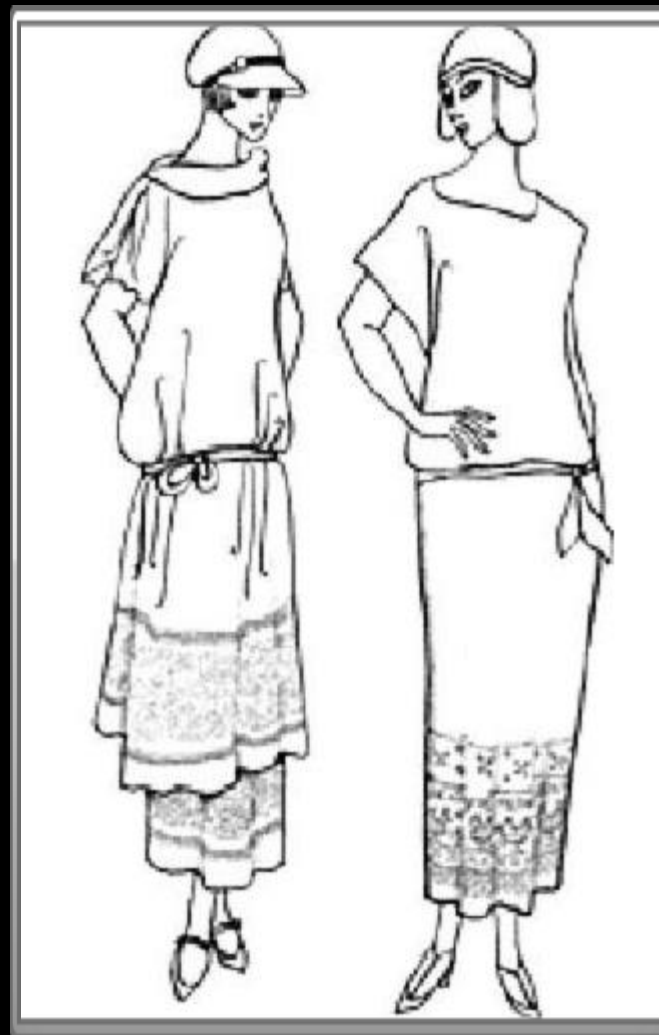
И. Е. Репин. Портрет М. Ф. Андреевой. 1905.  
Гражданская жена М. Горького, актриса МХТ

Вскоре Надежда Петровна получила и официальную работу: по ее инициативе при Главном управлении научными, научно-художественными и музейными учреждениями была создана Мастерская современного костюма — уникальная экспериментальная студия.

Надежда Петровна также приняла активное участие в создании первых швейных учебных заведений Советского Союза.

Времена были голодными и нищими, и понятно, что в измученной разрухой и Гражданской войной стране хорошие ткани были редкостью.

Большинство моделей Ламановой теперь создавались не из шелка, бархата, сатина и кружева, а из грубых и дешевых тканей — холстины, солдатского сукна, бязи. Она экспериментировала с моделями, стилями, материалами, смело обращаясь и к конструктивизму и к традициям русского национального костюма — ведь что может быть лучше и мудрее проверенной веками народной традиции.<sup>14</sup>



Эскизы Надежды Ламановой



Пальто из солдатского сукна  
Рис. В. Мухина по модели Н. Ламановой<sup>40</sup>



# ДОМАШНЕЕ ПЛАТЬЕ ИЗ ГОЛОВНОГО ПЛАТКА



В этом платье за основу взят квадрат головного кашемирового платка, и поэтому весь план его построен на квадрате. Добавочная черная материя—такой же кашемир, как и платок. Требуется ее 3½ до 4 метров. Зеленые полосы сделаны из легкой шелковой материи; можно делать их и из шерстяной. Излишнюю ширину кафтана в бедрах надо заколоть в складку с левой стороны или опонсать узким черным кушаком (отнюдь не над талией).

На рисунке 1—пунктиром обозначена форма нижней рубашки, верхнюю часть которой можно делать из более легкой материи. Для более худой фигуры рукав можно делать приблизительно на ладонь уже и ставить ластовицу зеленого цвета. Один рукав показан нами в плане, другой—сантый.

Это платье можно делать также из бумажной материи с применением бумажных головных платков.

Таблица № 6. Платок № 10000. Ткань 1,200 см.

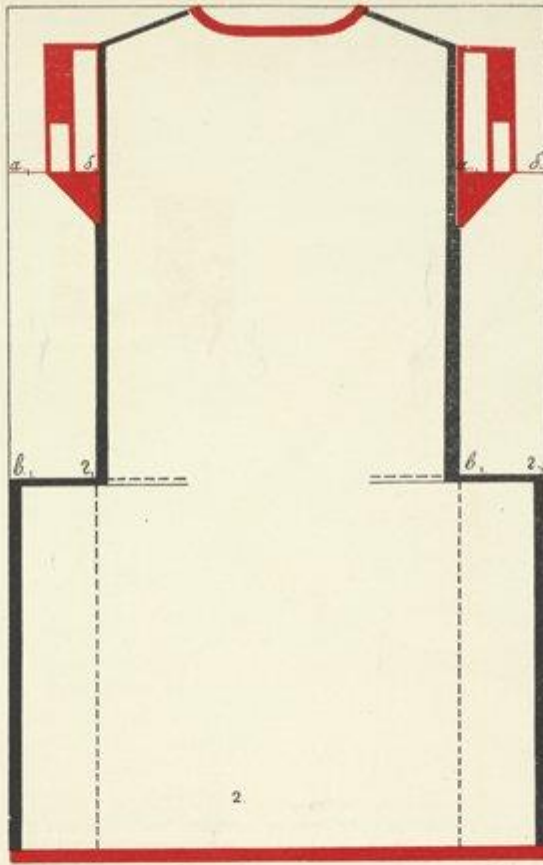
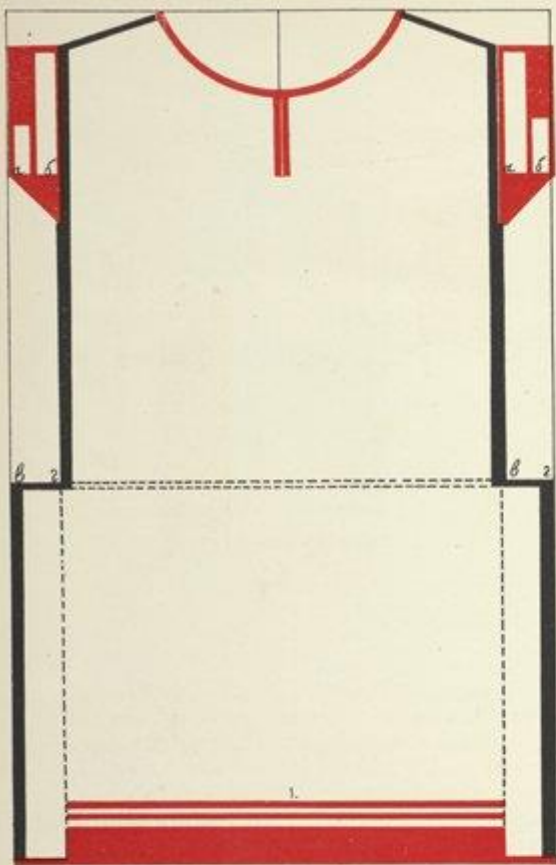
Модель разработана ЦМХ СССР и ВДМБС.

Рис. В. Мухина по модели Н. Ламановой.

Домашнее платье из головного платка  
Рис. В. Мухина по модели Н. Ламановой<sup>40</sup>







## ПЛАТЬЕ ИЗ СУРОВОГО ПОЛОТНА

Платье из сурового фабричного или любого кустарного полотна с отделкой из кумача. Оно состоит из двух полотнищ: на переднем (рис. 1) делаются надрезы по линиям а б и в г; получившийся от надреза кусок материи обив или отрезывается или заворачивается, как это показано на рис. пунктиром. На заднем полотнище такие же надрезы делаются по линиям а1, б1 и в1, г1. Верхняя часть полотнища выкраивается, как по-

казано на чертежах. Так как перед у платья шире спины, то его излишняя ширина от боковых швов стягивается на резинке на высоте бедра и у воротника, как это показано на рисунке. Излишек ширины нижней части платья образует глубокую складку, закладывающуюся от бокового шва на переднее полотнище.

Рис. 1—переднее полотнище. Рис. 2—заднее полотнище.

Рис. В. Мухина по модели Н. Ламановой.

1-4 Одежда для женщин. Госпланд. Москва, Ленинград, 51.

Таблица № 21.

Размер по груди 100 см. Длина 1,20 м.

Издательство «Известия ЦИИ СССР и вцрп».

Платье из сурового полотна  
Рис. В. Мухина по модели Н. Ламановой<sup>40</sup>



Толстовка  
 Рис. В. Мухина по модели Н. Ламановой<sup>40</sup>

# ШКОЛЬ- НОЕ ПЛАТЬЕ

Школьное платье для девочек можно шить из любого шерстяного или бумажного материала. Верх и низ платья отрезные, но сшиты вместе и одеваются как целое платье. Верх состоит из 2-х полотнищ (ширины обыкновенной бумази). Юбка состоит из 3-х полотнищ и пришивается к верху так, чтобы шивки полотнищ пришлись две спереди по бокам и третья — на середине зада. Юбка собирается по гладкому лифу; в шов вставляется резинка, которая обхватывает бедра и держит платье. При гимнастических упражнениях резинку можно поднять вверх, чтобы укоротить платье. Ворот можно носить растегнутым и застегнутым. Рукав прямой с ластовицей можно отворачивать выше локтя.

Рис. 1 — план верхней части платья. Рис. 2 — план нижней части. Рис. 3 — рукав. Рис. 4 — ворот. Рис. 5 — передник (делается из черного сатина в одно полотнище шириной, сзади помочи перекрещиваются).



Таблица № 29. Размеры № 32/36. Ткань 2,000 мм.

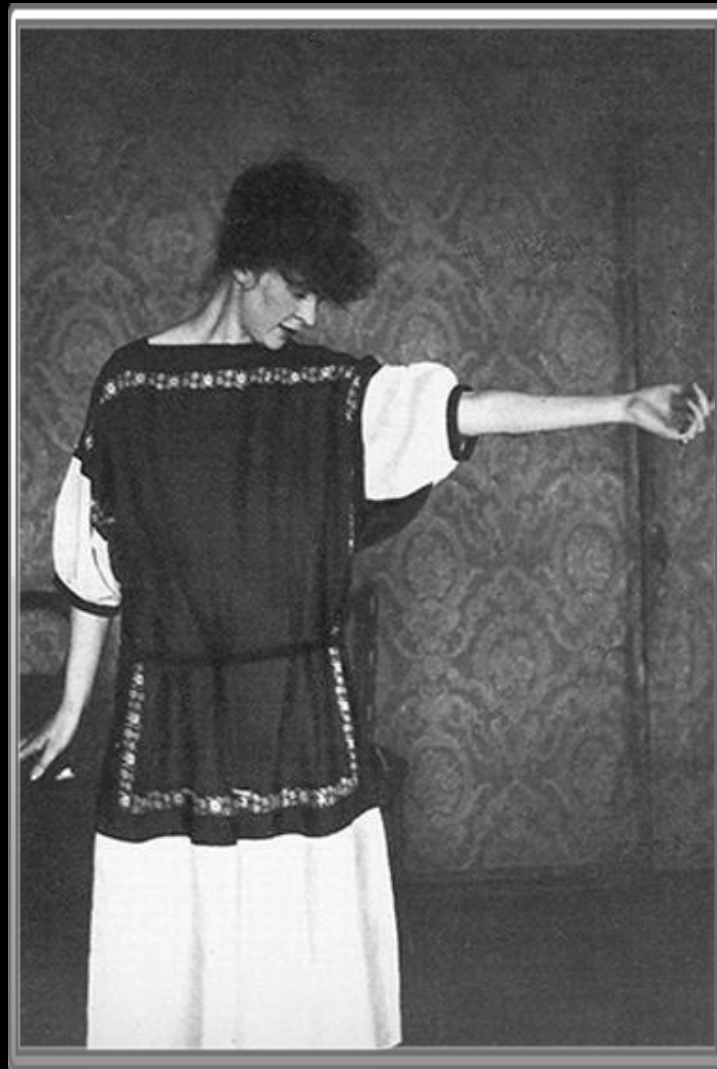
Издание „Известий ЦИК СССР и ВЦИК“.

Рис. В. Мухина по модели Н. Ламановой.  
1-й Образцовый цех текстиль. Гостехиз. Москва, 1933/34 г. г.

Школьное платье  
Рис. В. Мухина по модели Н. Ламановой<sup>40</sup>



Модели Н.П. Ламановой



Фотографии из личного архива Н.П.Ламановой<sup>20</sup>



Модели Н.П. Ламановой



Пальто из коллекции, созданной по мотивам костюмов  
народа Севера (актриса Александра Хохлова)<sup>23</sup>



Один из образов коллекции Ламановой по мотивам народов Севера (личный архив Н. П. Ламановой) <sup>23</sup>



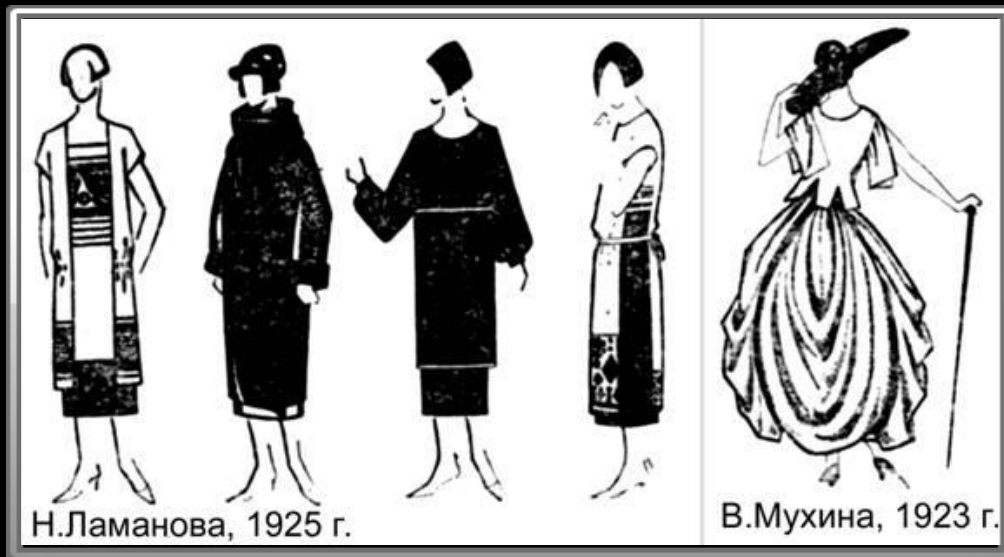
*"Сделать одежду целесообразной и красивой — значит сделать жизнь вовсе не отдельных привилегированных людей, а жизнь широких слоев населения тоже более удобной и красивой.*

*Об этом я думала с ранних лет".*



*Н.П. Ламанова*

Н.П. Ламанова, 1925 г.



Н.Ламанова, 1925 г.

В.Мухина, 1923 г.

В период с 1919 по 1924 годы Надежда Ламанова разрабатывает на базе логически обоснованного кроя многочисленные модели простой одежды, рассчитанной на широкие слои населения. Одновременно она занимается проектированием платья по идеям народного русского костюма.

В то же время Надежда Ламанова и Вера Мухина совместно издают альбом «Искусство в быту». Окрыленная успехом, Ламанова совершает попытку создать школу моды в Советской России - Студию художественного производственного костюма. Она выступает со статьями в "Ателье" и "Красной ниве", где формулирует принципы реформирования модельного дела, прежде всего в статьях: «Русская мода» («Красная Нива», № 30, 1923 г.) и «О современном костюме» («Красная Нива», № 27, 1924 г.), «О целесообразном костюме».<sup>29</sup>



Ламанова работала в театре — в МХТ, ставшем в 1919 году МХАТом, в Театре Вахтангова, где в очередной раз продемонстрировала свое умение шить одежду «из ничего». В 1921 году вышла в свет легендарная вахтанговская «Принцесса Турандот», в начале новаторского спектакля актеры появлялись перед зрителями в умопомрачительных вечерних туалетах, созданных Ламановой и сшитых из... старых занавесок. Позже она стала сотрудничать и с Театром Красной Армии, а также была избрана членом Академии художественных наук.



Актрисы МХАТа в платьях Надежды Ламановой. 1934 г.

Одежда, созданная в недрах Мастерской современного костюма, к сожалению, не нашла своего воплощения в массовом производстве, хотя, надо думать, Надежда Петровна мечтала и об этом, однако время в стране было не то. Носили эту одежду лишь избранные. <sup>14</sup>

Однако вокруг Ламановой сплотился круг молодых модельеров и художников, некоторые из которых позже продолжили ее идеи. К этому периоду также относится тесное сотрудничество Ламановой с известным скульптором и новатором Верой Игнатьевной Мухиной, также испытывавшей склонность к моделированию одежды. Несмотря на большую разницу в возрасте, женщины легко сошлись и стали ближайшими подругами.<sup>14</sup>



Скульптор В. И. Мухина (1937 г.)



Эскизы шляп Веры Мухиной для «Ателье мод Надежды Ламановой». 1926 год. Частная коллекция<sup>20</sup>



Спектакль "Принесса Турандот" Гоцци в постановке Вахтангова (3-я Студия МХТ, 1922 г.)<sup>20</sup>



«Принцесса Турандот» (театр Вахтангова). Женские костюмы – Н.П. Ламанова<sup>20</sup>





Р. Симонов - Панталоне и Б. Щукин - Тарталья, спектакль "Принцесса Турандот"  
Гоцци в постановке Вахтангова (3-я Студия МХТ, 1922 г.)<sup>20</sup>

## ЗАМЕТКА В ГАЗЕТЕ "ВАХТАНГОВЕЦ"

Газета «Вахтанговец» от 12 февраля 1940 года, посвященная тысячному спектаклю «Принцесса Турандот».

### «ПРЕКРАСНЫЙ ХУДОЖНИК ТЕАТРА»

В этот день, 12 февраля, нам хочется вспомнить о большом художнике, которому мы все, прошедшие с «Принцессой Турандот» свой жизненный путь в театре, обязаны больше, чем может быть предполагаем. Это художник Надежда Петровна Ламанова.

Ее роль в нашем эстетическом развитии огромна. Она воспитала в нас не только чувство стиля в костюме, но она научила нас относиться к костюму как к эстетическому объекту, разрешающему те же задачи, которые разрешают самые удачные, самые впечатляющие режиссерские находки.

Она научила нас ощущать костюм, как элемент сценического воплощения образа. Она наш подлинный художественный руководитель в этой области театрального искусства.

Все эти 18 лет, начиная с первого представления «Турандот», и теперь, когда мы празднуем юбилей «Принцессы Турандот», среди других юбилеев одно из самых почетных мест занимает Надежда Петровна Ламанова. Желаем ей бодрости, здоровья и радостного творчества на многие годы.

Группа участниц «Турандот». <sup>20</sup>

В апреле 1925 года в Париже открылась знаменитая Международная выставка декоративного искусства и художественной промышленности. Это был бенефис молодого советского искусства.

Ламанова на этом мероприятии не присутствовала, но созданная ею в соавторстве с Мухиной коллекция платьев рубашечного кроя, сшитых из домотканых материалов (холста, льна) в русском стиле с традиционным народным орнаментом и ручной вышивкой, которые дополнялись головными уборами и аксессуарами, фурнитурой и бижутерией из шнуров, бечевки, соломы, вышитого холста, дерева, хлебного мякиша, камешков, раковин и других простых материалов, затмила в глазах международного жюри творения западных дизайнеров и получила Гран-при за «национальную самобытность в сочетании с современным модным направлением».<sup>14</sup>



Павильон СССР на Международной выставке современных декоративных и промышленных искусств в Париже, 1925 г.<sup>23</sup>



Жители и гости французской столицы получили возможность видеть новые наряды Ламановой и на живых моделях: с гордо поднятыми головами, вызывая зависть парижанок, в ее туалетах по улицам города дефилировали две красавицы — сестры Лиля Брик и Эльза Триоле.<sup>14</sup>

Работы Ламановой 1920-х годов: платья по мотивам народного костюма (Лиля Брик и ее сестра Эльза Триоле)<sup>23</sup>



Надежда Петровна Ламанова на даче у Веры Мухиной, 1930-е годы  
(РГАЛИ фонд 3024, опись 1, дело 93).<sup>20</sup>



Костюмы для фильма "Аэлита". 1924 г.<sup>20</sup>

Творчеством Ламановой заинтересовались и кинематографисты, с которыми она начала тесно работать с начала 20-х годов. В частности, под ее руководством или при ее участии выполнены костюмы трех известнейших и ставших уже классическими советских фильмов: «Александр Невский» Сергея Эйзенштейна (1938 год), «Цирк» Григория Александрова, «Аэлита» Якова Протазанова (1924 год).<sup>14</sup>



Костюмы Ламановой к фильму "Аэлита" 20



Портрет героини фильма «Александр Невский»<sup>20</sup>





Фильм «Александр Невский» (1938 г.).  
Модели костюмов - Н.П. Ламанова и  
Н.С. Макарова<sup>20</sup>



Сергей Эйзенштейн и Николай Черкасов во  
время съемок «Александра Невского»<sup>20</sup>



«Иван Грозный». Персонажи Иван Грозный и Анастасия Романова.  
Эпизод не вошедший в фильм <sup>20</sup>



Любовь Орлова в платье от Ламановой фильме «Цирк». 1936 г. <sup>20</sup>



Москва. 1941 г.

Ушла из жизни царица российской моды и красиво, и трагично. Это случилось в самое страшное для Москвы время — осенью 1941 года. <sup>14</sup>



Близкой подруге, скульптору Вере Мухиной, Ламанова сказала: «Я скоро умру».

– «Как вы можете так говорить? Почему?».

– «У меня остались всего только две капли «Коти»...

...Она не могла жить без французских духов. Но старые запасы кончились...<sup>15</sup>

1. Декабрь 1941 г.



*Патруль перед Большим театром. Здание замаскировано 1941. Москва<sup>41</sup>*

...В октябре 1941 года Ламанова должна была эвакуироваться вместе с Художественным театром. Из-за задержки, связанной с болезнью младшей сестры, она опоздала на сборный пункт – коллеги ее не дождались. Она бросилась к Большому театру, с которым сотрудничала, села передохнуть в скверике – и здесь с ней случился сердечный приступ. Надежда Петровна Ламанова умерла 14 октября 1941 года.<sup>41</sup>



Н.П.Ламанова. Последняя прижизненная фотография



## Эрмитаж

В Эрмитаже хранятся созданные ею повседневные и выходные платья последней императрицы Александры Федоровны.





Подвенечное платье



Коллекция Надежды Петровны  
в музее Метрополитен  
в г. Нью-Йорке 1910 г.<sup>20</sup>



Подвенечное платье



Свадебная туфли обувной  
мастерской Henry Weiss



Свадебная фата



Венчальный венок



27 декабря 2016 года в читальном зале научно–технической библиотеки состоялись выставка и показ презентации, посвященных 155-летию Н. П. Ламановой, «царицы русского стиля», выдающегося модельера «серебряного века».

В презентации, подготовленной заведующей отделом редких и ценных изданий Т. П. Курзиной, прозвучал рассказ об этой удивительной женщине с причудливой судьбой, родившейся в Нижегородской губернии. Талантливый художник, редкого дарования модельер, удачливый предприниматель и очень мужественный человек, она заслужила славу первой дамы российской индустрии моды. Гостей встречала музыка из легендарного спектакля «Принцесса Турандот» театра им. Вахтангова, костюмы к которому были созданы Н. П. Ламановой..<sup>42</sup>

На выставке была представлена литература из фондов Нижегородской Государственной Областной Универсальной Научной Библиотеки им. В. И. Ленина.

## Библиографический список

1. Ламанова Н. П. О современном костюме // Красная Нива. – 1924. – № 27. – С. 662 - 663.
2. Ламанова Н. П. Русская мода // Красная Нива. – 1923. – № 30. – С. 32.
3. Стриженова, Т. Надежда Петровна Ламанова. [О художнике-модельере. 1861—1941] // Декоративное искусство СССР. – 1966. – № 6. – С. 16-20.
4. Стриженова, Т. К. Из истории советского костюма / Т. К. Стриженова. – М.: Советский художник, 1972. – С. 112.
5. Абрасулина, Н. Надежда Петровна Ламанова // Сто памятных дат. 1986: художественный календарь. – М., 1985. – С. 293-296.
6. Андреева, И. Великая портниха / И. Андреева // Советская культура. – 1986. – 27 декабря. – С. 8.
7. Стриженова, Т. Судьба Н. Ламановой // Журнал мод. – 1989. – № 4.
8. Пикуль В. Закройных дел мастерица // Пикуль В. Исторические миниатюры: в 2 т. Т. 2. – М., 1991. – С. 418-422.
9. Терехов Б. Закройщица из Нижнего, которой рукоплескали парижские кутюрье // Нижегородская правда. – 1991. – 18 сентября.
10. Степанов, С. Мы покорим Париж своей российской модой // Нижегородский рабочий. – 1993. – 15 сентября.
11. Мунтян, Я. Платье от Ламановой // Крестьянка. – 2002. – № 9. – С. 50-53.
12. Вострикова, О. Высокая мода Надежды Ламановой / О. Вострикова // Юный художник. – 2003. – № 7. – С. 29-31.
13. Савинова, Е. Надежда Ламанова: кутюрье двух эпох / Е. Савинова // Караван истории. – 2006. – октябрь. – С. 350-367.
14. Саломеева, А. Царица стиля / А. Саломеева // БОСС. – 2009. – № 6. – С. 76-79.
15. Кудрявцева, Т. Модистка Её Величества / Т. Кудрявцева // Нижегородская правда. – 2010. – 4 марта. – С. 28.
16. Головкин, К. Я актриса... / К. Головкин // Вопросы театра / Proscaenium. – 2011. – № 3/4. – С. 307-340.
17. Сергеев, В. Гений русского кутюра: От императорского двора до массовой моды / В. Сергеев // Библиотечное дело. – 2011. – № 24. – С. 16-18.

18. Донская, О. В. Надежда Ламанова - первый русский модельер / О. В. Донская // Человек. – 2012. – № 1. – С. 94-104.
19. Чуркин, И. Дворяночка из Шутилова: страницы детства Надежды Ламановой / И. Чуркин // Новая книга России. – 2016. – № 10. – С. 52-57.
20. Виртуальный музей Надежды Петровны Ламановой : [сайт]. URL : <http://www.lamanova.com>.
21. Виртуальный музей Nlamanova.com : [сайт]. URL : <http://nlamanova.ru>.
22. Мунтян Е. Платье от Ламановой [Электронный ресурс] // Крестьянка. 2002. URL : <http://ogorod87.narod.ru/lamanova.html>.
23. Маркович М. Знакомая незнакомка [Электронный ресурс]. 2016. 8 мая. URL : <http://www.svrt.ru/lib/znakomaya.pdf>.
24. Зайцев К. Село Шутилово и родник Николая Чудотворца // Саровский краевед. Сайт объединения «Саровская пустынь». 2015. Февр. URL : <http://sarpust.ru/2015/03/selo-shutilovo-i-rodnik-nikolaya-chudotvortsa>.
25. Церковь Жён Мироносиц на Верхнем посаде : [сайт] // Википедия. URL : [https://ru.wikipedia.org/wiki/Церковь\\_Жён\\_Мироносиц\\_на\\_Верхнем\\_посаде](https://ru.wikipedia.org/wiki/Церковь_Жён_Мироносиц_на_Верхнем_посаде).
26. Pro-nn.org. Исторические фотографии Нижнего : [сайт]. URL : <http://pro-nn.org/photos/1241>.
27. Milliarderr.com : [сайт]. 2009. 5 окт. URL : <http://milliarderr.com/photo/9-0-2095>.
28. Фотографии старой Москвы : [сайт]. URL : <http://oldmos.ru/old/photo/view/9371>.
29. И императорское платье и народный костюм. Надежда Ламанова : [сайт] // Liveinternet. URL : <http://www.liveinternet.ru/users/hlenka/post349137184>.
30. Ламанова, Надежда Петровна : [сайт] // Википедия. URL : [https://ru.wikipedia.org/wiki/Ламанова,\\_Надежда\\_Петровна](https://ru.wikipedia.org/wiki/Ламанова,_Надежда_Петровна).
31. Vserov : [сайт]. URL : <http://vserov.ru/serov/serov104.php>.
32. Серов, Валентин Александрович : [сайт] // Википедия. URL : [https://ru.wikipedia.org/wiki/Серов,\\_Валентин\\_Александрович](https://ru.wikipedia.org/wiki/Серов,_Валентин_Александрович).

33. Поль Пуаре. Одевая эпоху [Электронный ресурс] // Электронная библиотека bookz.ru. URL : [http://bookz.ru/authors/pol\\_puare/odevaa-e\\_898/1-odevaa-e\\_898.html](http://bookz.ru/authors/pol_puare/odevaa-e_898/1-odevaa-e_898.html).
34. Маковский Александр Владимирович [1869—1924] : [сайт] // Артпоиск. URL : [http://artpoisk.info/artist/makovskiy\\_aleksandr\\_vladimirovich\\_1869/portret\\_imperatricy\\_aleksandry\\_fedorovny](http://artpoisk.info/artist/makovskiy_aleksandr_vladimirovich_1869/portret_imperatricy_aleksandry_fedorovny).
35. Коршунова Т. Русский модельер Надежда Ламанова [Электронный ресурс] : Каталог выставки. Спб. : Издательство Государственного Эрмитажа, 2002. URL : <http://www.izuminki.com/2012/08/03/russkij-modeler-nadezhda-lamanova>.
36. Юлия К. "Модная жизнь" императрицы Александры Федоровны. 2014. 9 дек. URL : [https://romanovs-russia.blogspot.ru/2014/12/blog-post\\_9.html](https://romanovs-russia.blogspot.ru/2014/12/blog-post_9.html).
37. Платья Чарльза Ворта из собрания Эрмитажа. [Электронный ресурс] // Livejournal. 2012. 10 ноя. URL : <http://alienordis.livejournal.com/26605.html>.
38. Ламанова Надежда Петровна ( 1861-1941 гг. ) : [сайт] // Генеалогический форум ВГД. 2017. 11 янв. URL : <http://forum.vgd.ru/post/601/43735/p2238017.htm>.
39. Лореан Л. НАДЕЖДА ЛАМАНОВА : [сайт] // Liveinternet. 2015. Июль. URL : <http://www.liveinternet.ru/users/4211284/post366024351>.
40. Искусство в быту : 36 таблиц [Электронный ресурс] / Общая художественная редакция Я. А. Тугендхольда. - М.: Издание «Известий ЦИК СССР и ВЦИК». 1925. - 39 с., ил. - (Приложение к журналу «Красная Нива» на 1925 г.). URL : <http://tehne.com/event/arhivsyachina/iskusstvo-v-bytu-1925#118>.
41. Etoretro : [сайт]. URL : [http://www.etoretro.ru/pic94179.htm?y1=1842&y2=1980&sort\\_field=image\\_date&sort=DESC&position=929](http://www.etoretro.ru/pic94179.htm?y1=1842&y2=1980&sort_field=image_date&sort=DESC&position=929).
42. Курзина Т. Царица русского стиля. К 155-летию Н.П.Ламановой - русского модельера "серебряного века" : [сайт] // Сайт НГТУ. Научно-техническая библиотека. 2016. Дек. URL : <http://www.nntu.ru/RUS/biblioteka/nov/crs155.pdf>.